



Association Internationale de la Savonnerie, de la Détergence et des Produits d'Entretien  
International Association for Soaps, Detergents and Maintenance Products

# A.I.S.E. CHARTER NACHHALTIGES WASCHEN UND REINIGEN

## Verfahren für die Charter-Zulassungsprüfung durch einen zugelassenen Überprüfer

(Version 1.0, 13. Mai 2005)

### I. Einführung

Unternehmen, die sich an der A.I.S.E.-Charter Nachhaltiges Waschen und Reinigen beteiligen möchten, müssen zunächst eine Zulassungsprüfung (Entrance Check) bestehen. Diese Prüfung vor Ort wird durch eine **zugelassene** unabhängige Überprüfungsstelle durchgeführt. Zweck dieser Zulassungsprüfung ist die Feststellung, ob das antragstellende Unternehmen die Nachhaltigkeitsprozesse der Charter (Charter Sustainability Procedures – CSPs) oder gleichwertige Managementprozesse, die dem von der Charter geforderten Standard entsprechen, umgesetzt hat. Die Zulassungsprüfung erfordert keine Überprüfung der wesentlichen Leistungsindikatoren (Key Performance Indicators – KPIs).

Die Charter umfasst elf (11) CSPs, von denen sechs (6) von wesentlicher Bedeutung sind und zum Zeitpunkt der Zulassungsprüfung umgesetzt sein müssen sowie fünf (5) nicht wesentliche Leistungsindikatoren, die innerhalb von drei (3) Jahren nach dem Beitritt des Unternehmens zur Charter implementiert werden müssen. Die sechs wesentlichen CSPs müssen bei der Zulassungsprüfung vom zugelassenen Überprüfer geprüft werden.

Drei Jahre nachdem das Unternehmen offiziell Teilnehmer der Charter geworden ist, wird eine zweite Überprüfung vor Ort durchgeführt, bei der alle CSPs, auch die fünf noch nicht erfassten, überprüft werden.

Sobald das Unternehmen der Charter beigetreten ist, hat es jedes Jahr über die individuelle Nachhaltigkeitsleistung Bericht zu erstatten, und zwar auf der Grundlage von zehn (10) wesentlichen Leistungsindikatoren (KPIs). Auch hier hat der zugelassene Überprüfer von Zeit zu Zeit (mindestens alle drei Jahre) zu prüfen, ob das Unternehmen im Rahmen des Berichterstattungssystems im Extranet der Charter angemessenen Bericht erstattet. Das Verfahren für diese Zufallsprüfungen der KPIs wird in einem getrennten Anhang zu diesem Dokument erläutert (in Vorbereitung).

## II. Wie kann ein Überprüfer dem Pool der von der AISE zugelassenen Überprüfer beitreten?

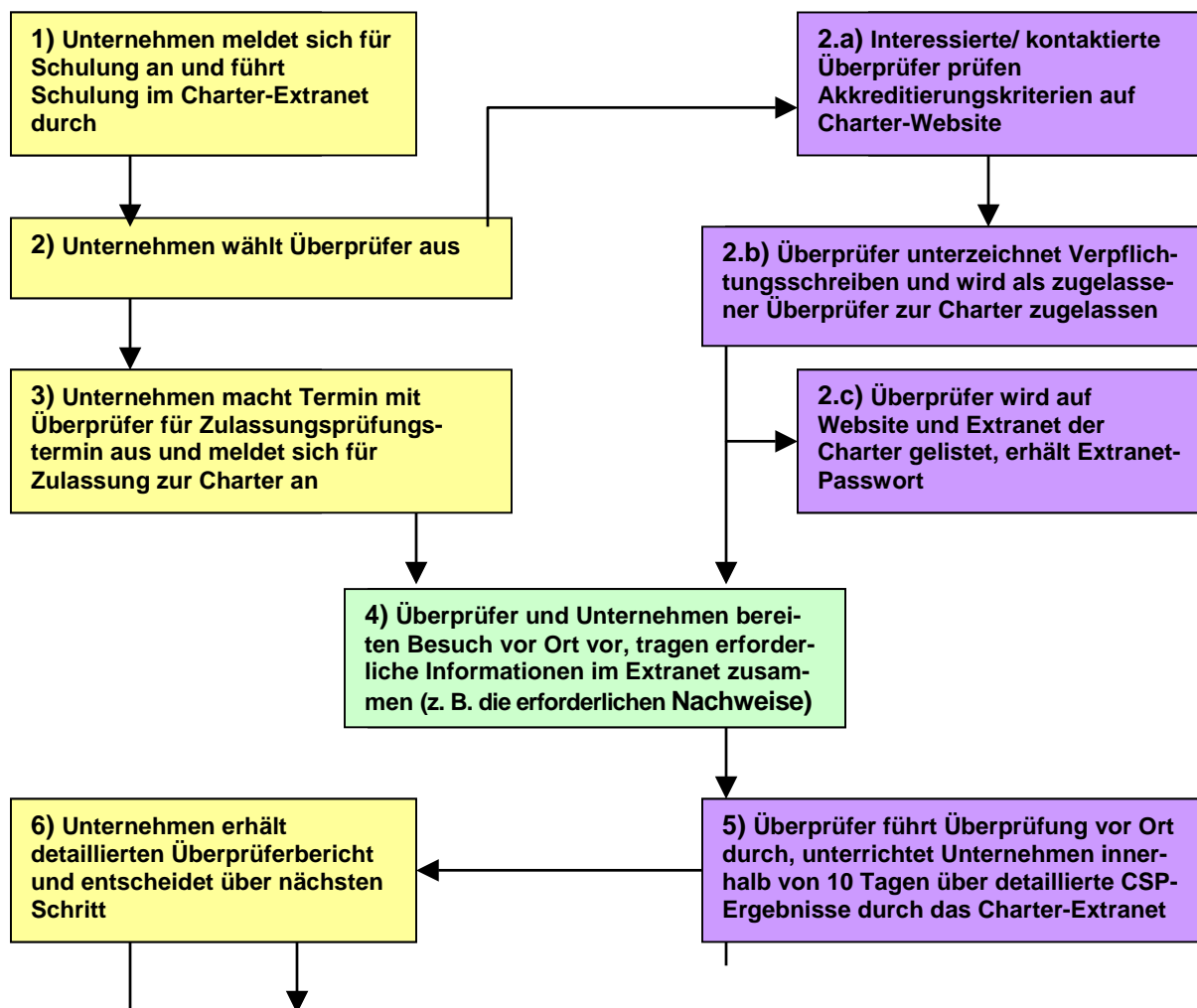
Um dem Pool der von der AISE zugelassenen Überprüfer beizutreten, müssen Sie offiziell bei einer staatlich anerkannten, nationalen Akkreditierungsstelle akkreditiert sein und das Verpflichtungsschreiben (Letter of Commitment) (siehe Anlage) unterschreiben, das anschließend an die Geschäftsstelle der A.I.S.E. zu übermitteln ist.

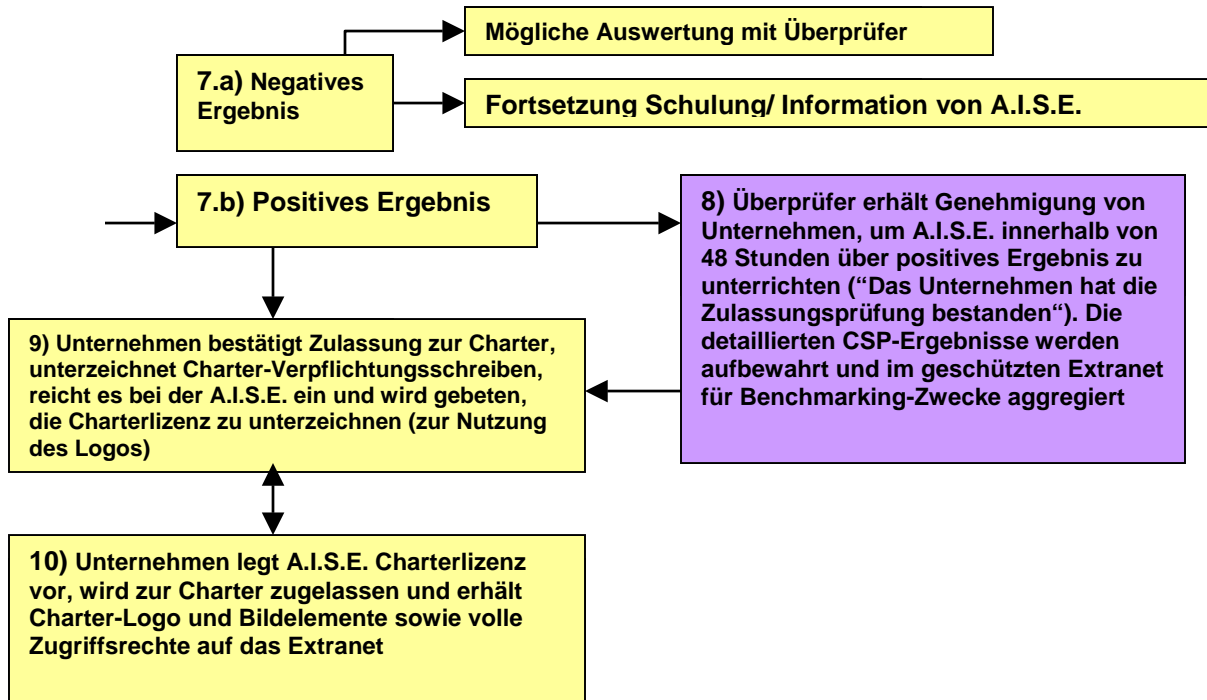
Dann wird der Überprüfer als zugelassener Überprüfer (Accepted Verifier) auf der Website der Charter (öffentlich zugänglicher Teil – nur Name) sowie im Extranet der Charter (geschützt – vollständige Kontaktdaten einschließlich ggf. Informationen über Gebühren pro Land) aufgeführt.

Wenn ein Unternehmen einen Antrag auf Aufnahme in die Charter stellt, wird es gebeten, einen Überprüfer aus dem Pool auszuwählen, um die Zulassungsprüfung vor Ort durchzuführen.

## III. Übersicht über das Verfahren

Dieses Kapitel erläutert das Stufenverfahren (1-10), um Charter-Teilnehmer zu werden und erklärt die Rolle des Überprüfers.





## 1) Unternehmen schließt Schulung ab

Bevor die Unternehmen sich für die Teilnahme an der Charter bewerben können, müssen sie den Schulungsbereich der Charter-Website besuchen und sich für eine Schulung eintragen.

Die Schulung erfolgt über das Web-basierte System der Charter. Sie hilft den Unternehmen im Voraus festzustellen, ob sie gut genug vorbereitet sind für die Charter im Allgemeinen und die Zulassungsprüfung (Entrance Check) im Besonderen.

Die Schulung gibt dem sich bewerbenden Unternehmen die Möglichkeit, das gesamte Zulassungsprüfungsverfahren durchzugehen, das identisch ist mit dem Verfahren, das später von dem ausgewählten Überprüfer (Verifier) vor Ort durchgeführt wird. Das Unternehmen muss eine Reihe von Fragen beantworten und das Web-basierte System wandelt die Antworten anschließend automatisch in eine Bewertung für jeden einzelnen Charter-Nachhaltigkeitsprozess (Charter Sustainability Procedure – (CSP) um. Das Extranet enthält außerdem detaillierte Informationen über die Nachweise, die vom Unternehmen zu erbringen sind, um dem Überprüfer darzustellen, dass die CSPs eingeführt und als Teil der Managementsysteme des Unternehmens implementiert sind.

Den sich bewerbenden Unternehmen wird unbedingt empfohlen, das Schulungsverfahren in Anspruch zu nehmen, indem alle Fragen mit endgültigen oder vorläufigen Unternehmensdaten beantwortet werden. Nach Beantwortung aller Fragen, kann das Unternehmen sein eigenes Ergebnis (Score) ausrechnen.

**Ein Mindestergebnis von 60 % oder mehr für jeden der sechs wesentlichen CSPs reicht aus, um der Charter beizutreten. Drei Jahre nach Aufnahme des Unternehmens braucht es ein Ergebnis von 60 % oder mehr für alle 11 CSPs.**

## **2) + 3) Unternehmen wählt Überprüfer aus und beantragt Zulassung**

Sobald das Unternehmen glaubt, für die Überprüfung vor Ort bereit zu sein, kann es die Zulassung beantragen. Um das Zulassungsverfahren auszulösen, muss das Unternehmen einen Überprüfer kontaktieren und einen Termin für eine Besichtigung vor Ort vereinbaren. Das Web-basierte System der Charter enthält eine Suchmaschine, die es dem Unternehmen ermöglicht, einen Überprüfer zu finden, der in der Region des Unternehmens tätig ist.

Das Unternehmen kann irgendeinen Überprüfer auswählen, der im Pool der „zugelassenen Überprüfer“ gelistet ist. Falls das Unternehmen mit einem Überprüfer arbeiten möchte, der nicht aufgeführt ist, muss es den Überprüfer bitten, das „Verpflichtungsschreiben für Überprüfer“ zu unterzeichnen und es der A.I.S.E. vorlegen. Der neue Überprüfer wird dann im Web-basierten System der Charter aufgelistet, kurz nachdem die A.I.S.E. das Schreiben und einen ausreichenden Nachweis für die amtliche Akkreditierung erhalten hat.

Unmittelbar nach der Festlegung des Termins mit dem Überprüfer hat das Unternehmen einen Zulassungsantrag im Web-basierten System der Charter auszufüllen. Das Unternehmen sollte nicht nur detaillierte Angaben zum Unternehmen selbst eintragen, sondern auch den ausgewählten Überprüfer sowie den Termin für die Überprüfung vor Ort angeben.

Nachdem das Unternehmen den Antrag eingereicht hat, erhält der Überprüfer automatisch – über das Extranetsystem der Charter – eine Einladung per E-Mail für die Überprüfung vor Ort. NB: Der Überprüfer sollte die Besichtigung vor Ort erst vornehmen, nachdem er eine offizielle Einladung per E-Mail erhalten hat!

## **4) Überprüfer bereitet Besichtigung vor Ort vor**

Normalerweise bedeutet „vor Ort“ einen Besuch in der Zentrale des Unternehmens. Es ist nicht erforderlich, eine Fabrik zu besichtigen. Wenn ein Unternehmen in mehr als einem Land tätig ist oder mehr als eine Zentrale hat, wird es dennoch die Überprüfung nur an einem Standort durchführen. Nicht jede Überprüfung vor Ort ist gleich. Es gibt (geringfügige) Unterschiede zwischen den Fragen der Zulassungsprüfung für die Hersteller von Haushalts- und I&I-Produkten.

Das Web-basierte System der Charter hilft dem Überprüfer bei der Zusammenstellung der erforderlichen Informationen, um die Überprüfung vor Ort vorzubereiten (siehe: Leitfaden für die Zulassungsprüfung der Charter). So vermittelt das Extranet z. B. dem Überprüfer und dem Unternehmen einen Überblick über die Nachweise, die das geprüfte Unternehmen zur Vorbereitung der Zulassungsprüfung zusammenstellen muss.

Jedes zugelassene Überprüfungsunternehmen erhält einen persönlichen Benutzernamen und ein Passwort, mit dem sich der Überprüfer in das Extranet der Charter einloggen kann.

Nach der Zulassung erhält der Überprüfer Zugriff auf einen neuen Tabulator im oberen Navigationsmenü mit der Bezeichnung „Administration“. In diesem Kapitel findet der Überprüfer einen Menüpunkt in der linken Navigation mit der Bezeichnung: „Entrance

Check Report" (Zulassungsprüfungsbericht). Hier wird eine Liste der Unternehmen angezeigt, die den jeweiligen Überprüfer für die Durchführung der Zulassungsprüfung ausgewählt haben.

### 5) Überprüfer führt Überprüfung vor Ort durch

Die Zulassungsprüfung ist so gestaltet, dass die Besichtigung vor Ort an einem Tag vorgenommen werden kann, insbesondere wenn das Unternehmen gut vorbereitet ist und dem Überprüfer sofort die richtigen Nachweise vorlegen kann.

In der Regel wird der Überprüfer in die Zentrale des Unternehmens eingeladen. Es sollte nicht erforderlich sein, einzelne Produktionsstätten zu besichtigen, es sei denn, dass relevante Aufzeichnungen oder Akten dort aufbewahrt werden.

### 6) Überprüfer trägt Überprüfungsergebnisse ein und unterrichtet zunächst das Unternehmen

Der Überprüfer hat die elektronischen Berechnungs- und Berichterstattungsdateien zu verwenden, die im geschützten „Verifiers Part“ (Überprüferteil) des Extranets der Charter hinterlegt sind. Diese sehen ähnlich aus wie die Formulare, welche das Unternehmen bei der Schulung verwenden konnte.

Der Überprüfer hat **zuerst** dem Unternehmen die detaillierten Ergebnisse der Besichtigung mitzuteilen.

Der Überprüfer sollte dem Unternehmen seinen Bericht innerhalb von 10 Arbeitstagen nach Durchführung der Besichtigung übermitteln.

### 7) Unternehmen wird über sein Ergebnis unterrichtet

Falls das Ergebnis **positiv** ist, erlaubt das Unternehmen dem Überprüfer die Übermittlung aller Schlussfolgerungen an die A.I.S.E. ohne detaillierte Ergebnisse pro CSP, aber mit der Benachrichtigung, dass „das besichtigte Unternehmen die Zulassungsprüfung bestanden hat“.

Falls der Ausgang der Zulassungsprüfung **negativ** ist, kann das Unternehmen die Schulungsübungen fortsetzen und eine zweite Zulassungsprüfung beantragen.

**NB: Das Unternehmen hat die A.I.S.E. entsprechend zu unterrichten.**

Niemand außer dem Überprüfer und dem besichtigten Unternehmen hat Zugriff auf die detaillierten Ergebnisse der Zulassungsprüfung innerhalb des geschützten Extranets. Das Unternehmen kann jedoch entscheiden, die Ergebnisse – im Rahmen einer Vertraulichkeitsvereinbarung – der A.I.S.E. zugänglich zu machen.

## **8) A.I.S.E. erhält Informationen über bestandene Zulassungsprüfung, Aufnahme des Unternehmens in die Charter**

**Vorbehaltlich der Genehmigung durch das besichtigte Unternehmen**, übermittelt der Überprüfer das Endergebnis an die A.I.S.E.

Wie bereits erwähnt, umfasst dieser Bericht lediglich die Schlussfolgerung, ob das besichtigte Unternehmen die Zulassungsprüfung bestanden hat. Es wird weder auf Einzelheiten des Gesamtergebnisses Bezug genommen, noch auf die Bewertung einzelner Fragen. Die detaillierten CSP-Ergebnisse werden im Extranet für Aggregierungs- und Benchmarkingzwecke eingestellt.

Der Überprüfer sollte in der Lage sein, seine Schlussfolgerung **unmittelbar (innerhalb von 48 Stunden)** nach Genehmigung durch das Unternehmen an die A.I.S.E. zu übermitteln.

## **9) + 10) Unternehmen bestätigt Beitritt und erhält Charter-Logo**

Das Unternehmen muss erneut bestätigen, dass es der Charter beitreten möchte, unterzeichnet das Verpflichtungsschreiben im Rahmen der Charter und legt es der A.I.S.E. vor.

Anschließend übersendet die A.I.S.E. eine Lizenzvereinbarung über die Nutzung des Logos der Charter. Die Lizenzunterlagen müssen unterzeichnet und der A.I.S.E. per Post zurückgesandt werden. Das Unternehmen darf anschließend das Logo auf Werbematerial (Website, Broschüren usw.) sowie auf den Verpackungen verwenden. Das Unternehmen erhält ebenfalls uneingeschränkten Zugriff auf das Extranet.

Die Scoring-Daten des Unternehmens bleiben vertraulich, sie werden jedoch auf einer sicheren Website abgelegt und mit anderen Unternehmensdaten aggregiert, unter der Voraussetzung, dass mindestens vier weitere Unternehmen ihre Daten erfasst haben. Auf diese Art und Weise ist es für jedes Unternehmen möglich, die eigenen Ergebnisse mit dem Durchschnittswert aller, die Daten eingereicht haben, zu vergleichen. Diese Benchmarking-Möglichkeit des Unternehmens für seine eigene Leistung, bezogen auf die Leistung der gesamten Branche, unter der Voraussetzung, dass mindestens vier weitere Unternehmen aus dem gleichen Sektor (Haushalt oder I & I) ihre Berichte ebenfalls eingereicht haben, wird als ein wertvolles Werkzeug für die Förderung der Akzeptanz der Charter gesehen.

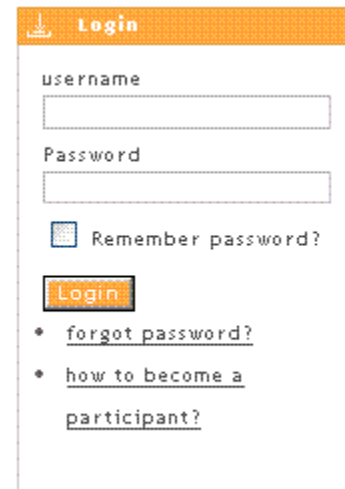
#### IV. Detaillierte Anweisungen für den Überprüfer zur Verwendung des Web-basierten Systems der Charter

Da diese Webseiten streng vertrauliche Informationen enthalten, hat der identifizierte Überprüfer nur Zugriff auf diesen Teil des Extranets; auf die einzelnen Unternehmensdaten haben nur das Unternehmen selbst und der Überprüfer Zugriff.

##### A. Autorisierung im Extranet

Gehen Sie zu [www.sustainable-cleaning.com](http://www.sustainable-cleaning.com) und tragen Sie Ihren Benutzernamen und Ihr Passwort in der Login-Box ein.

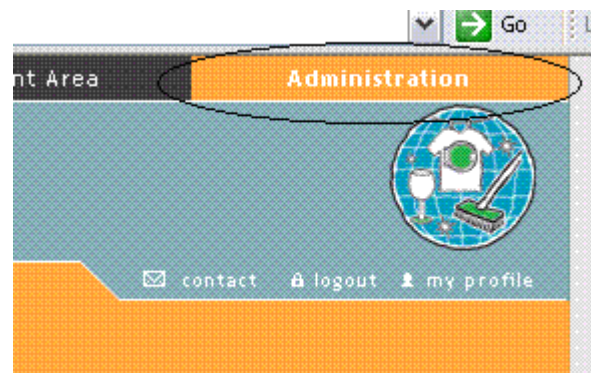
Bitte beachten Sie, dass die Box "Remember password" (Passwort speichern) nie auf einem öffentlich zugänglichen Rechner verwendet werden sollte.



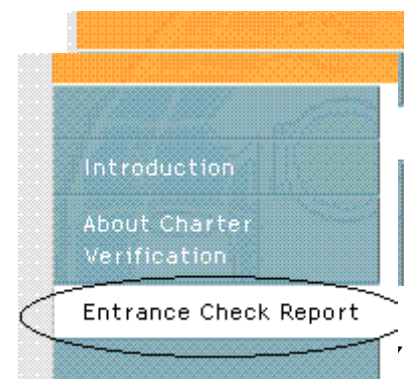
The screenshot shows a login form titled "Login" with a download icon. It contains two input fields for "username" and "Password". Below the fields is a checkbox labeled "Remember password?". A "Login" button is positioned below the checkbox. At the bottom, there are two links: "forgot password?" and "how to become a participant?".

##### B. Gehen Sie zum Bereich Administration

Bewegen Sie Ihre Maus in die obere rechte Ecke des Bildschirms und klicken Sie auf "Administration".



##### C. Wählen Sie "Entrance Check Report" (Zulassungsprüfungsbericht) in der linken Navigation aus



## D. Unternehmensübersichtsliste

Hier werden die Unternehmen aufgelistet, die Sie für die Durchführung Ihrer Zulassungsprüfung ausgewählt haben.

### List of companies

The following companies have selected you to perform a Charter Entrance Check. Click the "View" button next to a company to continue.

Planned verification date	Company	Status	
03 May 2005	Demo Company	Requested	<input type="button" value="start"/>

Das "Planned verification date" (vorgesehener Überprüfungstermin) ist der Termin, den das Unternehmen für die Überprüfung vor Ort eingetragen hat. Dieser Termin sollte normalerweise zwischen dem Unternehmen und dem Überprüfer im Voraus vereinbart worden sein.

Der "Status" gibt den Status der Zulassungsprüfung an. Wir unterscheiden die folgenden Statusangaben:

- *Requested (Beantragt)*: Das Unternehmen hat die Überprüfung vor Ort beantragt;
- *Open (Offen)*: Der Überprüfer hat begonnen, die Zulassungsprüfungsangaben im Websystem einzutragen, aber noch nicht abgeschlossen;
- *Completed (Abgeschlossen)*: Der Überprüfer hat den Zulassungsprüfungsbericht abgeschlossen. Das Ergebnis des Berichts ist der A.I.S.E. vorgelegt worden.

## E. Unternehmen auswählen

Sie können beginnen, die Ergebnisse der Zulassungsprüfung einzutragen, indem Sie auf die Status-Schaltfläche rechts vom Unternehmen, das sich im "Requested"-Status befindet, klicken.



Falls der Unternehmensstatus "Open" ist, können Sie auf die "Continue" (Weiter)-Schaltfläche klicken, um mit dem Bericht fortzufahren.

Falls der Unternehmensstatus "Completed" lautet, können Sie auf die "View" (Ansicht)-Schaltfläche klicken, um den bereits übermittelten Bericht zu prüfen oder auszudrucken.



## F. Herunterladen von PDF-Bericht

Mit dieser Maske können Sie einen ausdrückbaren PDF-Bericht herunterladen, welcher die Informationen erhält, die erforderlich sind, um die Besichtigung vor Ort vorzunehmen.

Wir empfehlen Ihnen unbedingt, diesen Bericht auszudrucken und bei der Besichtigung zu verwenden. Das Dokument ist so gestaltet worden, dass Sie die Ergebnisse der Besichtigung unmittelbar in das Dokument eintragen oder im Dokument markieren können.

Nach der Besichtigung können Sie die Anmerkungen auf dem Ausdruck als Quelle für die Berichterstattung über die Ergebnisse der Zulassungsprüfung im Online-System verwenden. Um mit dem Eintragen der Ergebnisse zu beginnen, klicken Sie auf "*Enter the Entrance Check Results*" („Zulassungsprüfungsergebnisse eingeben“).

### Demo Company

To perform the on-site verification you have the choice to:

- work online, immediately entering the scores and results in the extranet system
- work offline, using the PDF document below. This document allows you to perform the on-site visit without internet connection, in which case you are required to enter the results in the extranet at a later moment.



#### Download PDF Report for: Demo Company

It can take up to 30 seconds before the download starts.

#### Enter the Entrance Check Results

Click here to proceed and enter the scores and results online. You are required to submit the entrance check results using this form within 10 days after the on-site visit.

## G. Bericht über die Zulassungsprüfungsergebnisse – Stufe 1: Allgemeine Informationen

\* required

**Step 1: Complete General Information**

Company	Demo Company
Verifier	Demo Verifier
Auditor who performed the visit *	<input type="text" value="John Doe"/> <i>First &amp; Last name</i>
Actual visit date *	<input type="text" value="3/05/2005"/> <input type="button" value="..."/> <i>If the visit took more than one day, enter the first visiting date.</i>
Comments	<div style="border: 1px solid gray; height: 150px; width: 100%;"></div> <p><i>These comments will be shared with the company you visited. A.I.S.E. will be able to read these ONLY if the company decides to disclose the results of the Entrance Check.</i></p>

Next →

Hier können Sie allgemeine Informationen zur Überprüfung vor Ort eintragen. Soweit erforderlich, können Sie den Namen des Unternehmens und der Person, welche die Besichtigung vor Ort durchgeführt hat, ändern. Sie können ebenfalls das Datum der Besichtigung vor Ort anpassen.

Das Feld Allgemeine Kommentare ermöglicht Ihnen die Eingabe von allgemeinen Anmerkungen zur Besichtigung vor Ort (z. B. Informationen über die Art und Weise, wie die Besichtigung durchgeführt wurde, Verbesserungsvorschläge usw.). Klicken Sie auf die Schaltfläche "Next" (Weiter), um die Änderungen zu speichern und mit der nächsten Stufe fortzufahren.

## H. Überprüfungsübersicht (CSP auswählen)

Hier wird ein Überblick über die CSPs gegeben. Der Status zeigt, ob die Berichterstattung für den jeweiligen CSP bereits abgeschlossen ist. Es werden die folgenden Statusangaben unterschieden:

- *Open (Offen)*: Bericht zu diesem CSP ist noch nicht abgeschlossen;
- *Completed (Abgeschlossen)*: Bericht zu diesem CSP ist abgeschlossen (aber kann noch geändert werden).

Sie können auf die Schaltfläche "Domains" klicken, um den CSP zu öffnen. Bitte beachten Sie, dass die Struktur der Überprüfung vor Ort und des Berichts wie folgt aufgebaut ist:

CSP > Domain > Control Activity > Check

Onsite visit date: 03 May 2005

### Demo Company

Please enter all the results of the onsite-visit Entrance Check. When all CSP's have been "completed", click the button "Review Entrance Check Results" on the bottom of the page. This will allow you to review and fine-tune all scores before submitting.

<input type="checkbox"/> Essential CSP	Status	
CSP A: Raw material selection and safety evaluation	Open	<a href="#">domains</a> →
CSP D: Resource Use Policy	Open	<a href="#">domains</a> →
CSP E: Occupational Health and Safety Management	Open	<a href="#">domains</a> →
CSP F: Environmental Management System	Open	<a href="#">domains</a> →
CSP H: Product Recall	Open	<a href="#">domains</a> →
CSP I: Finished Product Safety Evaluation	Open	<a href="#">domains</a> →

All CSP's have to be completed before the report can be submitted

## I. CSP-Übersicht (Domäne auswählen)

Hier erhalten Sie eine Übersicht über die Domänen der ausgewählten CSPs. Ein CSP kann eine oder mehrere Domänen haben. Jede Domäne hat eine Gewichtung und einen Status. Die gewogenen Prozentsätze zeigen an, wie sich das Ergebnis der Domäne im Verhältnis zum Gesamtergebnis des CSP darstellt.

Der Status gibt an, ob die Berichterstattung zu dieser Domäne abgeschlossen worden ist oder nicht.

### CSP A: Raw material selection and safety evaluation

Raw Material Selection: Companies will work to continually improve, balanced across the three sustainability pillars (social, economic and environmental) by: Setting and reviewing specifications for individual raw materials, Selecting raw materials, opportunities to use specific recycled materials where these are available and to use specific renewable raw-materials. Raw Material Safety Evaluation: companies will progressively and systematically perform or otherwise obtain appropriate safety evaluations for relevant raw materials used in their products.

[Click to see the full description of this CSP.](#)

Please select a domain to enter the report scores.

Domain	Weight	Status	
1. Raw material specification procedure	25%	Open	control activities →
2. Raw materials ordering procedure	25%	Open	control activities →
3. Raw materials receiving procedure	25%	Open	control activities →
4. Raw materials handling in production	25%	Open	control activities →

[CSP Overview](#) [Next CSP](#)


## J. Kontrollaktivitäten (Überprüfungsergebnisse eingeben)

Hier erhalten Sie eine Übersicht über die Kontrollaktivitäten und Überprüfungen innerhalb der ausgewählten Domäne.

Die "Management- und Testing"-Prüfung wird allgemein für die Domäne ausgewiesen. Die anderen Überprüfungen (Dokumentation/Initiierung/Zugriffsregelungen, Verfügbarkeit und Modifizierbarkeit/Kommunikation und Schulung) werden für jede Kontrollaktivität ausgewiesen.

Eine Domäne kann eine oder mehrere Kontrollaktivitäten umfassen. In dem weiter unten aufgeführten Screenshot lautet die Kontrollaktivität "Specifications".

Die Kontrollaktivitäten sind nicht mit einem gewogenen Prozentsatz versehen und haben die gleiche Gewichtung bei der Ergebnisberechnung.

Die nächste Stufe besteht im Anklicken der  -Icons und der Auswahl des Ergebnisses (Score).

Jede Kontrollaktivität ist mit einer Kommentarbox versehen, in der Sie Anmerkungen eintragen können, die berücksichtigt werden sollten, wenn das Ergebnis der Zulassungsprüfung bewertet wird. Diese Anmerkungen werden dem Unternehmen, das geprüft wird, angezeigt.

## CSP A: Raw material selection and safety evaluation

### Domain: Raw material specification procedure

Important Note: Changes to this page are only saved after clicking the buttons "domain overview" or "next domain".

#### Domain level check

Management & Testing

A: Not done



#### Specifications

Specifications for each raw material are set and agreed with each of the key company functions involved (for example purchasing, technical, formulation, manufacturing, distribution, safety and environmental)

Documentation

A: No records / documentation



Initiation

A: Control activity not undertaken



Accessibility, Availability and Modifiability

A: Random access - no control over change the informatio




Communication & Training

A: None



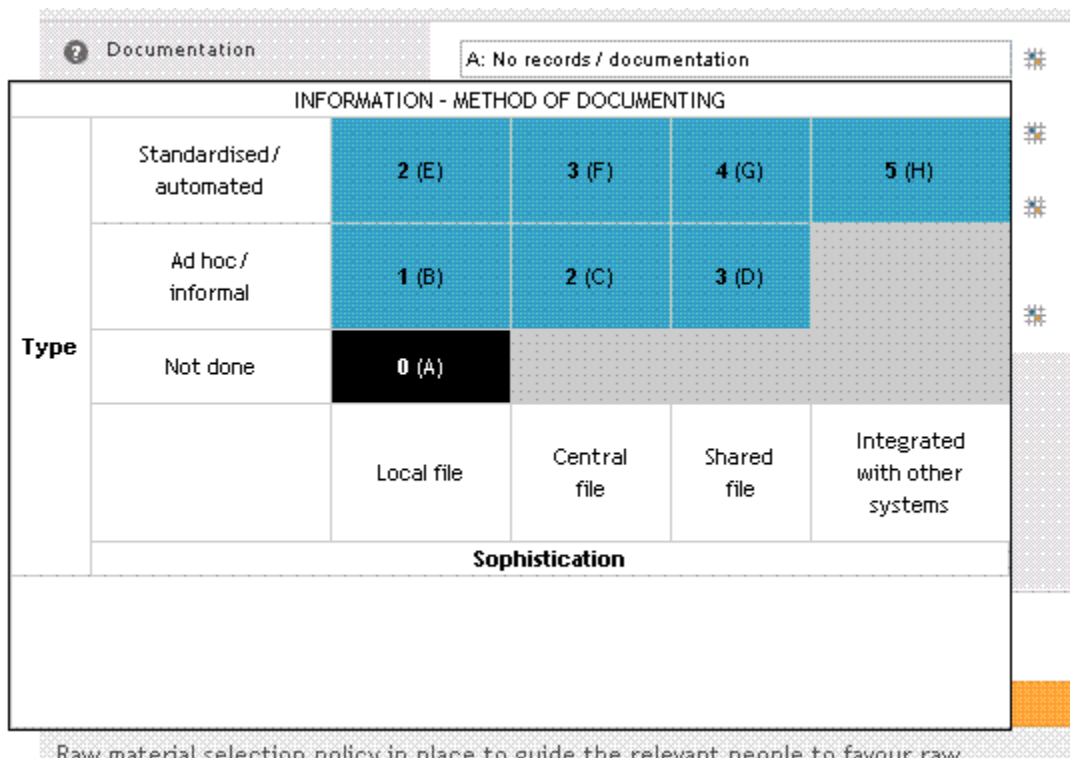
## K. Auswahl eines Ergebnisses für jede Überprüfung innerhalb der Kontrollaktivität

Wenn Sie auf ein  -Icon klicken, erscheint ein Popup-Fenster. Hier können Sie das am ehesten geeignete Ergebnis (Score) für die Überprüfung auswählen. Oben erscheint die Bezeichnung der Prüfung ("Information – Method of Documentation").

Wenn Sie die Begriffe in der linken Spalte und der unteren Zeile miteinander verbinden, erhalten Sie die geeignete Antwort für die Überprüfung. Indem Sie Ihre Maus über die möglichen Antworten bewegen (Farbblöcke), erscheint ein Informationstext im unteren Bereich des Bildschirms. Mit diesem Text können Sie feststellen, ob die ausgewählte Antwort wirklich der Prüfung entspricht.

Wenn Sie auf eine der Boxen klicken, verschwindet das Popup-Fenster und die Antwort wird in der Textbox neben der Überprüfung angezeigt.


Sie können diese Antwort ändern, indem Sie erneut auf das  -Icon klicken.



The screenshot shows a window titled "Documentation" with a search bar containing "A: No records / documentation". Below is a table titled "INFORMATION - METHOD OF DOCUMENTING".

		2 (E)	3 (F)	4 (G)	5 (H)
Type	Standardised/ automated	2 (E)	3 (F)	4 (G)	5 (H)
	Ad hoc/ informal	1 (B)	2 (C)	3 (D)	
	Not done	0 (A)			
		Local file	Central file	Shared file	Integrated with other systems
		Sophistication			

Raw material selection policy in place to guide the relevant people to favour raw

Bitte beachten Sie, dass Sie detaillierte Informationen über die Prüfung erhalten, wenn Sie auf das Icon  Doc klicken.

## L. Navigieren zur nächsten Domäne

Sie können zwei Schaltflächen benutzen, um von einer Domäne zur nächsten zu navigieren:

- *Domain Overview (Domänenübersicht)*: Führt Sie zurück zur Übersicht über die Domänen des jeweiligen CSP.
- *Next Domain (Nächste Domäne)*: Führt Sie zur nächsten Domäne innerhalb des CSP.

Domain Overview

Next Domain

## M. Prüfung des Überprüfungsberichts

Sobald Sie alle Domänen in allen CSPs ausgefüllt haben, erscheint eine neue Schaltfläche auf der CSP-Übersichtsseite "Review entrance check results" (Prüfung der Zulassungsprüfungsergebnisse).

CSP I: Finished Product Safety Evaluation

Completed

domains

Review entrance check results

## N. Bestätigung des Überprüfungsberichts

Nach Anklicken der Schaltfläche "Review entrance check results" (Prüfung der Zulassungsprüfungsergebnisse), können Sie einen aktualisierten Bericht im PDF-Format herunterladen mit allen Ergebnissen, die Sie eingegeben haben. Diese PDF enthält noch nicht die berechneten Ergebnisse (Scores) und auch nicht das positive/negative Ergebnis der Zulassungsprüfung. Diese Berechnungen erfolgen erst, nachdem Sie die Daten bestätigt haben.



## Demo Company

Please review the entrance check results carefully using the PDF Report below. The PDF does not yet contain scores. Scores are calculated automatically by the system after you confirm using the button below.



### Download PDF Report for: Demo Company

It can take up to 30 seconds before the download starts.

### What happens when I click "Confirm & Calculate Result"?

The system will calculate the final result of the A.I.S.E. Entrance Check. This result can no longer be altered. You will be able to download the PDF report containing the outcome of the entrance check and all the scores.

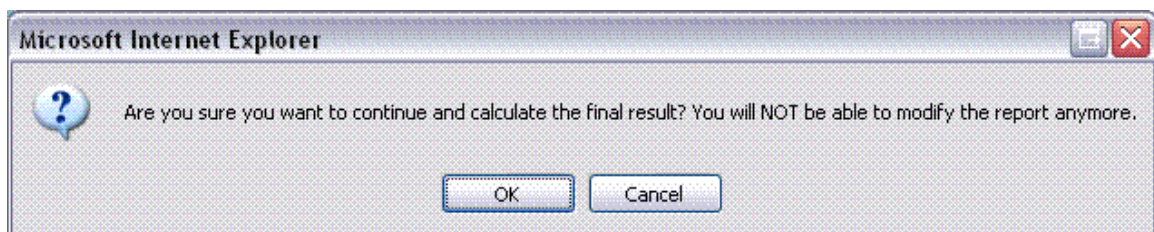
Return & change results

Confirm & Calculate Final Result

Am unteren Ende dieses Bildschirms finden Sie die folgenden Schaltflächen:

- *Return & change results (Zurück und Änderung der Ergebnisse):* Hier erhalten Sie die Möglichkeit, zum CSP-Übersichtsbildschirm zurück zu gehen und Änderungen am Bericht vorzunehmen;
- *Confirm & Calculate the Final Result (Bestätigung und Berechnung des Endergebnisses):* Durch Anklicken dieser Schaltfläche bestätigen Sie die Daten, die im Überprüfungsbericht eingegeben sind. Dieser Bericht wird dann geschlossen und im System gespeichert.

Wenn Sie auf die Schaltfläche klicken, müssen Sie bestätigen:



## O. Ergebnis der Zulassungsprüfung

Das Extranet-System berechnet die Ergebnisse (Scores) pro CSP sowie das Endergebnis. Sobald die Zulassungsprüfungsergebnisse im System gespeichert worden sind, können sie nicht mehr geändert werden.

Sie können den vollständigen Bericht im PDF-Format herunterladen, mit allen Ergebnissen und dem Endergebnis. Bitte informieren Sie das Unternehmen möglichst umgehend über den Bericht und fügen Sie den Bericht im PDF-Format bei.

### Confirmation Successful

The scores have been successfully calculated by the system and the result of the entrance check for Demo Company is **NEGATIVE**.



**Download the full Entrance Check Report for: Demo Company**

It can take up to 30 seconds before the download starts.

The company is not yet aware of this result. We urge you to inform them of this result, including the PDF Report in your communication.

It is the decision of the company whether to inform A.I.S.E. of the outcome and/or disclose the full report details.

Thank you for your cooperation.

The A.I.S.E. Team

## **P. Ergänzende Informationen**

Email: [info@sustainable-cleaning.com](mailto:info@sustainable-cleaning.com)

Frau Karen Saeys  
A.I.S.E.  
Square Marie-Louise, 49  
B - 1000 BRUSSELS  
Belgien

Tel: +32 (0) 2 230 83 71  
Fax: +32 (0) 2 230 82 88

Herrn Maarten G. Labberton  
*Project Manager*  
Deloitte

Tel: +32 (0)2 800 22 00  
Mobil: +32 (0)475 44 40 85